



Итоги выполнения Инвестиционной программы,  
Адресной программы ремонта  
АО «Санкт –Петербургские электрические сети»  
в 2014 году и ход выполнения в 2015 году

# Инвестиционная деятельность 2014 год

Основной задачей инвестиционной программы АО «Санкт-Петербургские электрические сети» является обеспечение надежного электроснабжения и создание условий по присоединению к электрическим сетям потребителей г. Санкт-Петербурга.

Инвестиционная программа на период 2014-2019 гг. утверждена распоряжением Комитета по тарифам Санкт-Петербурга от 06.06.2014 № 79-р со следующими показателями:

**51,4** млрд. руб. НДС

Общий объем финансирования за 2014–2019 гг.

**41,8** млрд. руб. без НДС

Объем ввода основных фондов

**3 645** МВА

План по вводу трансформаторной мощности в 2014–2019 гг.

**1 158** км

План по вводу линий электропередачи в 2014–2019 гг.

## Фактическое исполнение инвестиционной программы в 2014 году



## Источники финансирования Инвестиционной программы, млн. руб. с НДС



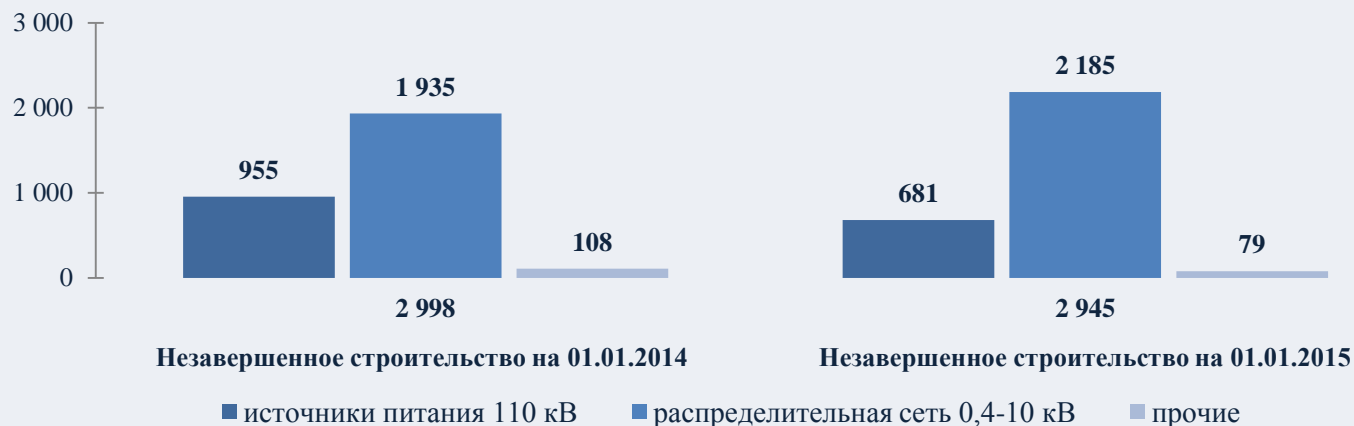
В 2014 году наблюдалось снижение поступлений денежных средств в рамках договоров на технологическое присоединение относительно 2013 года.

Имело место нарушение условий расчетов за услуги по передаче электрической энергии со стороны ОАО «Ленэнерго», и как следствие по мероприятиям, запланированным к реализации за счет тарифа на передачу электрической энергии, финансирование не было осуществлено в полном объеме.

Денежные средства от дополнительной эмиссии акций получены в декабре 2014 года.

Кредитные средства на реализацию инвестиционной программы не привлекались.

## Анализ динамики незавершенного строительства за 2014 год, млн. руб. без НДС



Общее снижение объема незавершенного строительства составило 2 %.

### Крупнейшие проекты и соотношение в общем объеме незавершенного строительства по состоянию на 01.01.2015



Следует отметить, что более 50% объема незавершенного строительства по состоянию на 01.01.2015, планируются к вводу в 2015 году на общую сумму 1 654 млн. руб. без НДС.

## ВВОД КРУПНЕЙШИХ ПРОЕКТОВ В 2014 ГОДУ

### 3 ПОДСТАНЦИИ 110 кВ

#### ✓ПС 110/20 кВ «ДК Порт»

Для электроснабжения 1 очереди Конгрессно-выставочного центра «Экспофорум», объектов социально-бытового назначения, промышленной, жилищной и деловой застройки Пушкинского и южной части Московского района Санкт-Петербурга.



#### ✓ПС 110/20 кВ «Невская Губа» с КЛ 110кВ. 1 этап

Ввод объекта позволит осуществить электроснабжение общественно-делового комплекса «Лахта Центр».

#### ✓ПС 110/10 кВ «Московская-товарная» с КЛ 110кВ. 1 этап

Строительство ПС 110 кВ «Московская-товарная» предусмотрено Целевыми программами Санкт-Петербурга «Сохранение и развитие территорий «Конюшенная» и «Северная Коломна - Новая Голландия», находящихся в историческом центре Санкт-Петербурга на 2013-2018 годы» и «Экономическое и социальное развитие территорий Санкт-Петербурга» на 2015-2020 годы».

## Объекты распределительной сети 0,4-(6)10 кВ, введенные в 2014 году

Введены объекты для обеспечения электроснабжения жилищного строительства:

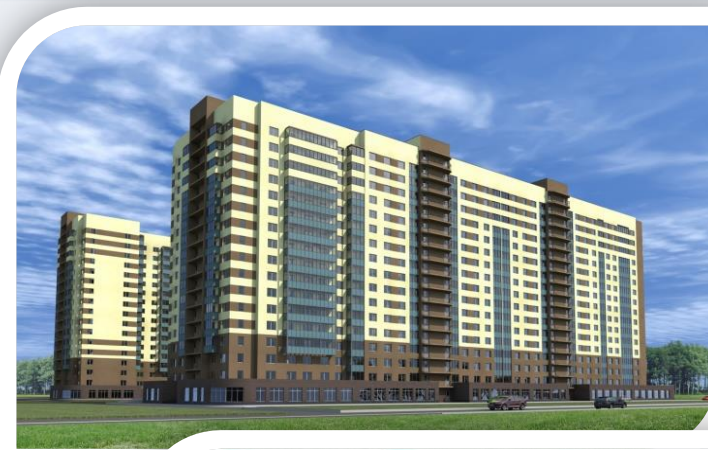
- жилой комплекс по адресу: СПб, Маршала Блюхера, д. 12;
- 2 очередь МФК «Балтийская жемчужина»;
- жилой квартал по адресу: Московское ш., д. 3;
- жилые дома ООО «Норман-Юг»;
- жилые дома в пос. Петро-Славянка.

Обеспечено электроснабжение социальных объектов:

- легкоатлетический манеж ООО «Петербургрегионгаз»;
- стоматологическая поликлиника в Колпино;
- ГОУ НПО «Оптико-механический профессиональный лицей Санкт-Петербурга»;
- жилищное агентство Колпинского района;
- здание Колпинского районного суда;
- МАПО Росздрава.

Также завершены работы по крупным объектам:

- БДТ им. Товстоногова;
- гостинично-офисный центр «Аксиома»;
- строительство кабельной канализации для прокладки КЛ 6 кВ от ПС «Красный Октябрь» по территории ОАО «ТЭК-1»;
- производственная база ООО «СМС»;
- офис ООО «Руффано Холдинг Лимитед»;
- автозавод ООО «Нисан Мануфакчуринг РУС»;
- ТРК ЗАО «Корпорация Петрострой» в Колпино.



# Инвестиционная деятельность 2015 год

Инвестиционная программа АО «СПб ЭС» на период 2015-2019 гг. утверждена распоряжением Комитета по тарифам Санкт-Петербурга 06.03.2015 № 12-р

**53,6** млрд. руб. НДС

Общий объем финансирования за 2014–2019 гг.

**41,4** млрд. руб. без НДС

Объем ввода основных фондов

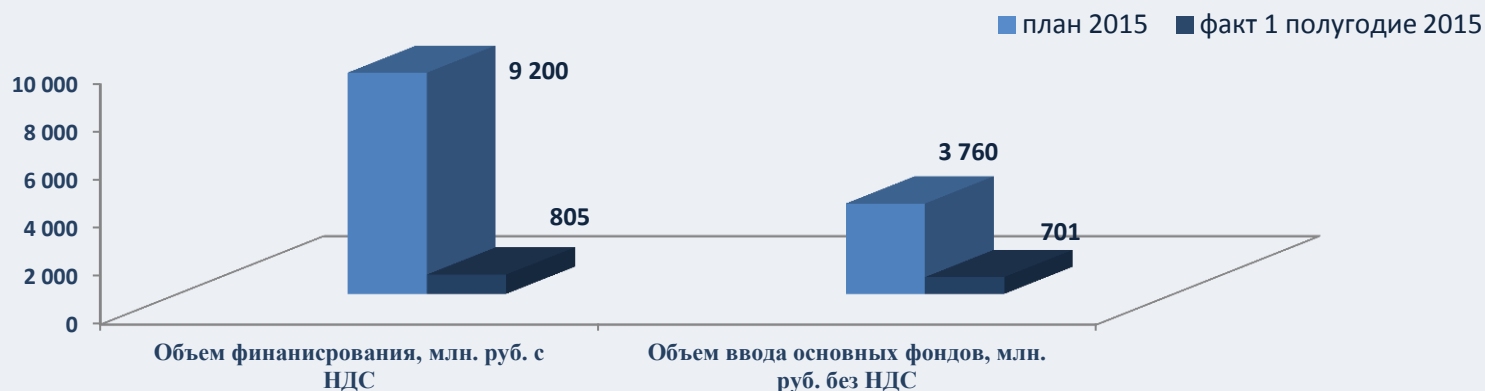
**3 497** МВА

План по вводу трансформаторной мощности в 2015-2019 гг.

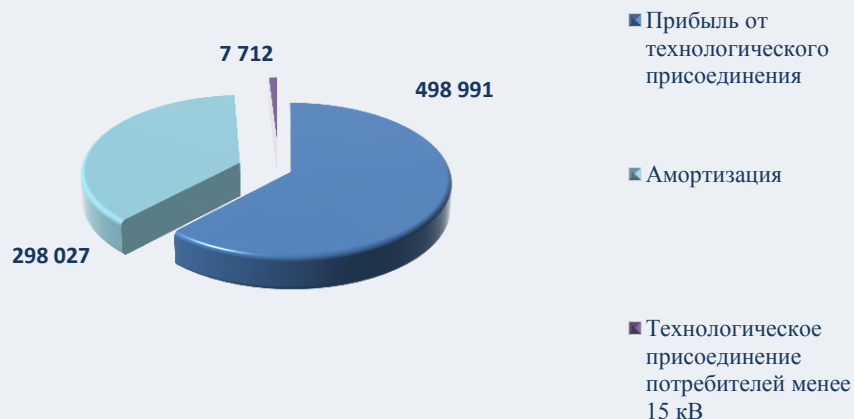
**775** км

План по вводу линий электропередачи в 2015–2019 гг.

## Фактическое исполнение инвестиционной программы 1 полугодии 2015 года



## Источники финансирования капитальных вложений Инвестиционной программы в 1 полугодии 2015 года, тыс. руб. с НДС



## Направления инвестиций в 1 полугодии 2015 года, тыс. руб. с НДС



## Ввод крупнейших объектов в 1 полугодии 2015 года

### Введены объекты для обеспечения электроснабжения жилищного строительства:

- «Парадный квартал»
- ЖК "Молодежный" ЗАО ССМО «ЛенСпецСМУ»
- МФК «Балтийская Жемчужина»
- Жилые дома в пос. Усть-Ижора

### Обеспечено электроснабжение социальных объектов:

- Спортивный клуб «Петроградец»
- СПб ГБУ «ДК им. В.В. Маяковского»

### Также завершены работы по крупным объектам:

- ООО "Новая Голландия"
- Бизнес-центр ООО «Газпром экспорт»
- Гостиница ООО "АвтоКомБалт"

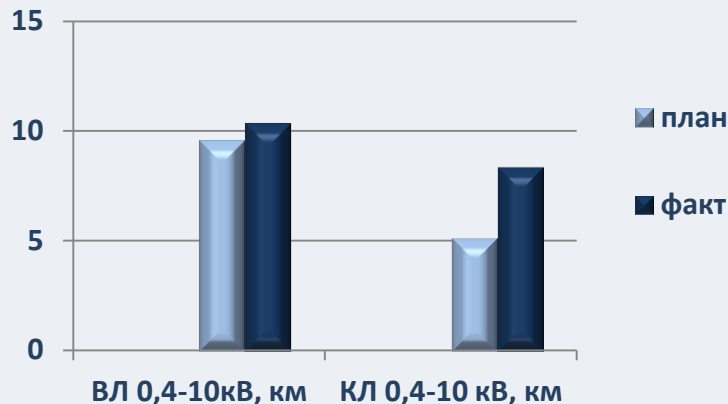


АО «СПб ЭС» в 2014 году на работы, направленные на повышение надежности сетей электроснабжения в рамках Адресной программы ремонта, было затрачено более 81 млн. рублей.

Проведенные мероприятия по ремонту распределительных сетей АО «СПб ЭС» в 2014 году позволили уменьшить возникновение аварийных ситуаций в период осенне-зимнего максимума 2014-2015 годов.

Особое внимание было уделено ремонту линий электропередач, находящихся в аварийном состоянии.

## Ключевые показатели выполнения Адресной программы ремонта



### В результате выполнения Адресной программы ремонта в 2014 году:

- ✓отремонтировано **16** трансформаторных подстанций с частичной заменой оборудования;
- ✓ произведен ремонт **26** ВЛ 0,4-6 кВ общей протяженностью **10,33 км** с частичной заменой опор и провода;
- ✓ произведен ремонт **151** КЛ 0,4-10 кВ общей протяженностью **8,34 км** с частичной заменой кабеля.

В 2015 году для повышения надежности распределительных электрических сетей АО «СПб ЭС» в рамках Адресной программы ремонта запланировано к реализации - 86,2 млн.руб.

На ряду с Адресной программой ремонта, на электросетевом оборудовании проводятся работы по ремонту оборудования силами собственного персонала АО «СПб ЭС».

**По состоянию на 01.07.2015 г. выполнен ремонт на сумму 2,9 млн. руб.:**

✓ **3** трансформаторных подстанций с частичной заменой оборудования;

✓ **25** КЛ-6-10 кВ общей протяженностью **0,28 км** с частичной заменой кабеля;

✓ **2** КЛ-0,4 кВ общей протяженностью **0,02 км** с частичной заменой кабеля.

✓ В настоящий момент АО «СПб ЭС» активно проводятся работы по ремонту распределительных сетей в рамках подготовки к ОЗП 2015-2016 гг.

